

**АВТОНОМНАЯ НЕКОММЕРЧЕСКАЯ ОРГАНИЗАЦИЯ
ВЫСШЕГО ОБРАЗОВАНИЯ
ИНСТИТУТ ЗАКОНОВЕДЕНИЯ И УПРАВЛЕНИЯ ВПА**

КАФЕДРА МЕНЕДЖМЕНТА, УПРАВЛЕНИЯ ПЕРСОНАЛОМ И ЭКОНОМИКИ

**МЕТОДИЧЕСКИЕ УКАЗАНИЯ
ПО ВЫПОЛНЕНИЮ
ВЫПУСКНОЙ КВАЛИФИКАЦИОННОЙ
РАБОТЫ**

Направление подготовки 38.03.03 «Управление персоналом»

Квалификация (степень) бакалавр

Тула, 2017

Методические указания по выполнению выпускной квалификационной работы разработаны в соответствии с Федеральным государственным образовательным стандартом высшего образования по направлению «Управление персоналом».

Настоящие методические указания обсуждены и одобрены на заседании кафедры менеджмента, управления персоналом и экономики «24» августа 2017г. Протокол заседания кафедры № 1.

Данные Методические указания по выполнению выпускной квалификационной работы разработаны в соответствии с Федеральным законом от 29 декабря 2012 г. №273-ФЗ «Об образовании в Российской Федерации», требованиями Федерального государственного образовательного стандарта высшего образования по направлению подготовки «Управление персоналом» (уровень бакалавриата), Положением об основной образовательной программе, Положением об итоговой аттестации выпускников АНО ВО ИЗУ ВПА, Положением о выпускной квалификационной работе АНО ВО ИЗУ ВПА, Уставом АНО ВО ИЗУ ВПА

1. Место и роль выполнения выпускной квалификационной работы в подготовке специалиста

Требованиями Федерального государственного образовательного стандарта высшего образования по направлению подготовки «Управление персоналом» предусмотрена подготовка выпускной квалификационной работы, успешная защита которой является основанием для присвоения выпускнику квалификации (степени) «бакалавр».

Написание и защита выпускной квалификационной работы являются заключительным этапом подготовки студента по направлению «Управление персоналом».

Подготовка выпускной квалификационной работы состоит из нескольких этапов:

1. Выбор темы и обоснование ее актуальности.
2. Составление библиографии, ознакомление с законодательными актами, нормативными документами и другими источниками, относящимися к теме выпускной квалификационной работы.
3. Сбор фактического материала в статистических органах, на предприятиях различных форм собственности, в рыночных структурах и других организациях.
4. Обработка и анализ полученной информации с применением современных методов финансового и хозяйственного анализа, математико-статистических методов.
5. Формулировка выводов и выработка рекомендаций.
6. Оформление выпускной квалификационной работы в соответствии с установленными требованиями.

Студент несет полную ответственность за научную самостоятельность и достоверность результатов проведенного исследования.

Выпускная квалификационная работа имеет своей целью систематизацию и углубление теоретических и практических знаний в области управления, их применение при решении конкретных практических задач;

В выпускной квалификационной работе студент должен показать:

- прочные теоретические знания по избранной теме и проблемное изложение теоретического материала;
- умение изучать и обобщать литературные источники, решать практические задачи, делать выводы и предложения;
- навыки самостоятельной исследовательской работы обучающихся: планирования и проведения исследований, интерпретации полученных результатов, их правильного изложения и оформления;
- степень подготовленности выпускников к самостоятельной работе;
- способность разрабатывать рекомендации об использовании полученных результатов на практике.

Общими требованиями к выпускной квалификационной работе являются:

1. соответствие названия работы ее содержанию, целевая направленность;
2. четкость построения, логическая последовательность изложения материала;
3. глубина исследования и полнота освещения вопросов, убедительность аргументаций;

4. краткость и точность формулировок, конкретность изложения результатов работы;
5. доказательность выводов и обоснованность рекомендаций;
6. грамотное оформление работы, соответствующее требованиям, установленным в ИЗУ ВПА.

К выполнению выпускной квалификационной работы допускается студент, успешно завершивший в полном объеме освоение основной образовательной программы профессионального высшего образования и успешно сдавший государственный экзамен в соответствии с требованиями Федерального государственного образовательного стандарта высшего образования по направлению подготовки «Управление персоналом».

Выпускная квалификационная работа как элемент аттестационных испытаний позволяет выявить:

- умение применять полученные теоретические знания при решении конкретных научных и практических задач;
- наличие навыков выполнения самостоятельных научных исследований и умение формулировать собственные предложения;
- понимание рассматриваемой проблемы в контексте многообразия экономических процессов;
- степень подготовленности выпускника к самостоятельной работе в профессиональной сфере и в других сопряженных направлениях деятельности в современных условиях.

Выпускная квалификационная работа должна показать глубину усвоения студентами теоретических знаний, умение применять различные методы в анализе основных проблем управления персоналом и разработки кадровой политики в условиях современной рыночной экономики. Кроме того, позволяет проявить способность обобщать теоретические положения управления персоналом, разрабатывать, принимать и реализовывать управленческие решения при реализации кадровой политики.

Методические указания к структуре, содержанию и оформлению выпускных квалификационных работ и предназначены для оказания практической помощи студентам и руководителям

Данные методические указания **являются обязательными** для руководителей выпускных квалификационных работ студентов ИЗУ ВПА.

Методические указания определяют структуру выпускной квалификационной работы, содержание каждого элемента выпускных квалификационных работ и требования к оформлению.

Подготовка выпускной квалификационной работы включает в себя несколько этапов.

2. Выбор темы выпускной квалификационной работы

Студентам предоставляется право выбора темы выпускной квалификационной работы. Он осуществляется исходя из интереса к проблеме, возможности получения фактических данных, а также наличия специальной научной литературы. При выборе темы студент руководствуется примерным перечнем тем выпускных квалификационных работ, утвержденным кафедрой. Студент может предложить свою тему исследования, если она соответствует специальности и специализации, по которой он обучался, и согласовать ее с заведующим кафедры «Управление персоналом».

Целесообразно, чтобы избранная тема продолжала ранее проведенные студентом исследования в ходе выполнения им курсовых работ и прохождения различных видов практик. Это позволит студенту глубже раскрыть тему, основываясь на уже имеющемся обобщении научной литературы по проблеме. Качество выпускной квалификационной работы повышается, если она является завершением самостоятельно выполненных студентом работ, произведенных в процессе всей предшествующей учебно-исследовательской работы.

Выбор темы выпускной квалификационной работы осуществляется студентом до начала преддипломной практики с тем, чтобы получить от него индивидуальное задание, которое должно быть выполнено в ходе преддипломной практики и позволило бы собрать необходимый практический материал для анализа объекта исследования. При этом кафедра контролирует, чтобы темы выпускных квалификационных работ не повторялись среди студентов одной группы. Исключение может быть сделано лишь в том случае, если студенты выполняют работы на разных объектах исследования.

После выбора темы необходимо написать заявление на имя заведующего кафедрой. Выбранная тема указывается студентом в заявлении, которое подается им на имя заведующего кафедрой Менеджмента, управления персоналом и экономики ИЗУ ВПА (Приложение 1). Выбранная тема выпускной квалификационной работы согласовывается с заведующим кафедрой, что закрепляется соответствующими подписями в заявлении. Кафедра менеджмента, управления персоналом и экономики оставляет за собой право редактирования предложенной студентом темы.

Научный руководитель назначается студенту из числа профессоров, доцентов, преподавателей, а также высококвалифицированных специалистов учреждений и предприятий в области, касающейся тематики выполнения выпускных квалификационных работ. Студент указывает желаемого руководителя в заявлении на тему выпускной квалификационной работы. Указанный руководитель должен поставить на заявлении свою подпись, что будет означать его согласие на руководство. При этом окончательное решение по утверждению руководителя выпускной квалификационной работы остается за выпускающей кафедрой.

По согласованию с заведующим кафедрой может быть приглашен консультант по разработке отдельных вопросов выпускной квалификационной работы.

Далее деканатом готовится приказ об утверждении тем и назначении научных руководителей, который доводится до сведения студента. Утверждение темы ВКР проводится не позднее, чем за полгода до защиты.

После издания приказа об утверждении тем и закреплении научных руководителей каждому студенту выдается задание по выпускной квалификационной работе.

3. Составление плана выпускной квалификационной работы

Составление плана является чрезвычайно ответственным этапом выполнения выпускной квалификационной работы, в значительной степени определяющим качество работы и достижение поставленной цели. В ходе его составления конкретизируются общая направленность в развитии темы, масштабы и глубина исследования, круг привлекаемой литературы, намечаются объекты и источники получения практического материала, в общих чертах определяются предложения по теме.

Составлению плана предшествует подбор литературы по теме исследования. Если студент продолжает разработку темы, по которой ранее им была выполнена курсовая работа по основной дисциплине профиля, то в этом случае его задача состоит в том, чтобы просмотреть новые публикации в периодических научных изданиях и поступления новой литературы в библиотеку. Студент может обратиться за помощью к научному руководителю, который указывает работы авторов, ведущих исследования по данной проблеме. Опираясь на эти сведения, студент самостоятельно расширяет перечень источников, подбирает литературу в библиотечных каталогах, изучает ее и составляет план работы.

Список подобранной и изученной литературы по теме исследования представляется руководителю одновременно с планом работы.

План выпускной квалификационной работы должен быть тщательно продуман и обоснован. Он включает следующее: введение, основную часть, состоящую из трех глав, и заключение. В каждой главе выделяются пункты (не менее двух, не более четырех).

План должен отражать основную линию исследования темы, соответствовать

поставленной цели и задачам и содержать логически стройную последовательность освещения проблемы. Согласованный с руководителем план подписывается им и прикладывается студентом при представлении преподавателю каждой части материала выпускной квалификационной работы.

В процессе выполнения выпускной квалификационной работы могут вноситься отдельные уточнения в план, вытекающие из результатов анализа практического материала, более глубокого понимания студентом проблем исследуемой темы. Уточнения и изменения в плане в обязательном порядке согласовываются с руководителем.

Одновременно с утверждением плана руководителем выдается задание на выполнение выпускной квалификационной работы, в котором указываются:

а) исходные данные к работе, под которыми понимаются законы и нормативные документы. Руководитель должен указать их выходные данные (номер, дата). Кроме того, целесообразно указать фамилии авторов, имеющих наиболее значимые публикации по проблеме;

б) перечень подлежащих разработке вопросов в соответствии с составленным планом, обязательно отметив объект исследования;

в) перечень фактического материала с указанием горизонта анализа, который не может быть менее 3 лет;

г) перечень графического и иллюстративного материала, который должен в наглядной форме представлять результаты проведенного анализа.

Задание на работу утверждает заведующий кафедрой менеджмента, управления персоналом и экономики до начала работы студента над выпускной квалификационной работой.

4. Требования к содержанию выпускной квалификационной работы

Общие требования к выпускной квалификационной работе

Выпускная квалификационная работа представляет собой завершённое научно-практическое исследование, имеющее элементы научной новизны. Все выводы, представленные в выпускной квалификационной работе, должны опираться на теоретические положения и законодательно-нормативную базу, логически вытекать из результатов проведенного им анализа фактического материала, собранного в период преддипломной практики, быть обоснованными и самостоятельными.

Результаты работы должны иметь практическую ценность для той организации, на материалах которой проводилось исследование. Цитаты, используемые в работе, и свободный пересказ принципиальных положений отдельных авторов должны иметь ссылку на соответствующий источник. Наличие подобных ссылок свидетельствует о добросовестной работе студента, придает его работе убедительность, а неоговоренное заимствование чужих мыслей снижает ее качество, свидетельствует о переписывании, компиляции. При использовании цифровых данных должны быть даны ссылки на источник.

При изложении текста надо избегать повторов, одинаковых слов, словосочетаний и оборотов. В работе не должны допускаться редакционные, орфографические, синтаксические ошибки. Очень внимательно надо проверить правильность цифровых данных, дат, наименований, специальных терминов.

За правильность всех приведенных данных, выводов в выпускной квалификационной работе отвечает студент - автор работы.

Содержание введения. Во введении в первую очередь на двух-трех страницах раскрывается актуальность исследуемой темы, отражающая суть проблемной ситуации, роль, место и значение изучаемых проблем в сфере управления на микро- и/или макроуровне. Итоги этого краткого исследования-доказательства можно подвести предложением типа: «Вышесказанное определяет особую актуальность исследуемой темы».

При обосновании **актуальности выбранной темы** автор должен, используя убедительные аргументы, доказать научную и/или практическую значимость исследования, посвященного рассмотрению различных аспектов формирования управленческих решений в соответствии с выбранной темой.

Далее во введении отражается цель, задачи, объект и предмет исследования, основные источники, используемые в процессе исследования.

Цель исследования – предполагаемый результат, который должен быть достигнут в ходе выполнения проекта.

Задачи – это разбиение цели на более мелкие подцели, последовательно достигаемые в процессе выполнения выпускной квалификационной работы. Обычно количество задач соответствует количеству параграфов в основной части проекта в соответствии ее разделами. Качество выпускной квалификационной работы, а, соответственно, и ее оценка, напрямую зависит от того, как и насколько полно решены задачи исследования и достигнута ли поставленная в начале исследования цель.

Формулировку задач, решаемых в выпускной квалификационной работе, необходимо определять словами: изучить, установить, исследовать, систематизировать, проанализировать; дать оценку, выявить, обосновать предложения, разработать рекомендации и иные аналогичные задачи, и т.д.

Пример.

Тема исследования: «Кадровая политика предприятия и направления ее совершенствования (на примере ООО «Пластик»)»

Цель исследования - разработка и реализация предложений по совершенствованию кадровой политики в ООО «Пластик».

Для достижения указанной цели необходимо последовательно решить следующие задачи:

- рассмотреть понятие и содержание кадровой политики предприятия;
- охарактеризовать типы кадровой политики предприятия;
- изучить взаимосвязь кадровой политики и стратегии развития предприятия;
- ознакомиться с организацией деятельности предприятия;
- проанализировать структуру и динамику персонала предприятия;
- дать оценку кадровой политике предприятия;
- разработать рекомендации, направленные на совершенствование кадровой политики предприятия;
- оценить эффективности предложенных рекомендаций.

Объект исследования – предприятие, с использованием данных которого выполняется Выпускная квалификационная работа, например:

Объект исследования – общество с ограниченной ответственностью «Пластик» (далее – ООО «Пластик»).

Предмет исследования – это то, что находится в границах объекта, и именно на него направлено основное внимание. Формулировка предмета исследования должна перекликаться с темой выпускной квалификационной работы.

Пример.

Предмет исследования – процесс разработки и совершенствования кадровой политики ООО «Пластик».

Во введении также необходимо сделать также **краткий обзор литературы** по изучаемой тематике, например, в виде перечисления фамилий (без указания работ) наиболее видных исследователей.

Пример.

В процессе выполнения выпускной квалификационной работы были использованы нормативно-правовые акты Российской Федерации, данные внутренней отчетности и кадровой документации ООО «Пластик», учебные пособия, монографии и статьи ведущих отечественных зарубежных ученых-экономистов по проблемам формирования кадровой

политики, таких как Волкова Н.В., Кибанов А.Я., Михайлина Г.И., Робертс Г., Санталайнен Т., Поренне П., Травин В. В., Шапиро С.А., Шатаев О.В. и другие

В конце вводной части желательно указать, какие методы были использованы при выполнении выпускной квалификационной работы.

Пример.

При выполнении выпускной квалификационной работы применялись методы экономико-математического моделирования, методы экономического анализа, статистические методы, метод наблюдения, графический метод.

Рекомендуемый объем введения 2-3 листа.

Важно! Каждый элемент введения имеет свою функциональную нагрузку, а отсутствие хотя бы одного из них является основанием для снижения оценки.

Наиболее часто встречающиеся типичные ошибки во введении: приведение формулировок основных понятий, раскрывающих сущность и функции предмета исследования, которые необходимо излагать в теоретической части;

Крайне неудачным, стилистически и структурно, началом выпускной квалификационной работы является ее первый абзац (Моя тема очень актуальная, поэтому я ее выбрала ...). Местоимения «Я», «МОЕ» и т.п. в выпускной квалификационной работе употребляться не должны. Следует использовать оборот: «В данном исследовании...»

Содержание основной части выпускной квалификационной работы.

В первой, теоретической части выпускной квалификационной работы в трех подразделах (1.1., 1.2., 1.3.) описываются теоретические, экономические или методические основы исследуемой темы (сущность, виды, классификация, функции, принципы, методы, методики и т.п.).

В связи с этим основное внимание уделяется рассмотрению основных понятий и терминов, которые будут использоваться при раскрытии темы, теоретическим основам различных аспектов, связанных с организацией управления персоналом и формированием стратегии кадровой политики.

Могут быть представлены применяемые подходы к рассмотрению проблем, связанных с темой выпускной квалификационной работы, сравнительные характеристики концепций и концептуальных моделей управления, изложение методик оценки и анализа, точек зрения на рассматриваемые проблемы, а также отечественный и зарубежный опыт управления и других задач, которые ставит перед собой автор при рассмотрении выбранной темы, связанной с различными аспектами управления.

При выполнении теоретического раздела студент должен пользоваться как фундаментальные литературные источники (монографии, учебники, учебные пособия), так и материалы по проблемам управления и формирования стратегии, опубликованные в специализированной периодической печати (научные и популярные журналы и газеты, брошюры).

Теоретический раздел должен включать строго 3 подпункта (обозначаются: 1.1 Название, 1.2 Название, 1.3 Название), размер (объем) каждого подпункта должен составлять 5-6 листов.

Типичные ошибки: представление в разделе аналитических материалов, задач, таблиц и др., которые должны содержаться в аналитической части проекта.

Во втором конструктивно-аналитическом разделе выпускной квалификационной работы необходимо в трех подразделах (2.1., 2.2., 2.3.) представить краткую характеристику объекта исследования, раскрыть и проанализировать его фактическое состояние на момент исследования, выявить на основе динамики основных показателей основные тенденции.

Во втором разделе следует представить необходимый табличный материал, построить на его основе диаграммы, графики, проанализировать состояние, тенденции развития. Проведенный анализ, его результаты являются основой для написания конструктивной части выпускной квалификационной работы и постановкой проблем управления, требующих

решения.

Во втором разделе автор должен отразить основные результаты практического исследования, основанного на результатах рассмотрения выбранной темы с использованием практических материалов конкретного хозяйствующего субъекта. Во втором разделе выпускной квалификационной работы обязательно подлежит раскрытию анализ проблемы на материалах объекта исследования с использованием данных за последние 3 года. Отбор данных производится за ряд лет в сопоставимых показателях, чтобы выявить динамику, установить определенные тенденции, выявить закономерности и обосновать предложения. Результаты анализа следует представить в виде таблиц, графиков, диаграмм, сопроводив их выводами, обобщениями. Таблично-графический материал не следует выносить в приложение, если по объему он не велик, непосредственно отражает тенденции развития объекта исследования, служит основанием для выводов. Если выпускник имеет данные по объектам, аналогичным исследуемому, и проводит их сравнительный анализ, то в этом случае целесообразно вынести таблично-графический материал в приложение, оставив в тексте лишь выводы по результатам анализа и сделав ссылки на номер приложения. При обработке и анализе данных необходимо использовать экономико-математические методы и модели. В работе должен найти отражение и быть подчеркнут вклад автора в подбор материала для анализа, в форму представления аналитического материала, в применение методики, в обоснование выводов и др.;

При этом в обязательном порядке в подразделе 2.1 должны быть представлены основные характеристики организации - объекта исследования.

Данные собираются по следующим позициям:

- вид деятельности организации: производимая продукция, выполняемые работы, оказываемые услуги;
- история создания и развития организации (объекта): время образования, наиболее значимые этапы развития (рост, объединение, разукрупнение, выделение в самостоятельный объект и т.д.);
- масштабы деятельности, значение и роль рассматриваемой организации в отрасли, регионе, стране;
- экспресс-анализ основных экономических показателей деятельности предприятия (не менее, чем за 3 последних года);
- территориальное размещение – указание территорий, на которых расположены подразделения организации (при наличии);
- организационная структура управления предприятия, подразделения и службы, обеспечивающие управление персоналом;
- кадровый состав организации, его структура и динамика.

Данный перечень позиций может быть изменен или дополнен в зависимости от специфики организации.

Результаты, полученные в результате анализа исследуемого предприятия, должны быть наглядно представлены в виде графиков, диаграмм, и т.п.

В подразделе 2.2 проводится анализ и оценка проблемы на основе изученного материала. Описываются и анализируются основные направления, формы и методы, связанные с предметом управления, применяемые в конкретной организации.

В рамках данных рекомендаций возможен творческий подход в каждом конкретном случае.

В третьей, конструктивной части выпускной квалификационной работы в двух-трех подразделах на основе проведенного анализа объекта и предмета исследования, всестороннего раскрытия практик решения соответствующих задач на предприятии – объекте исследования и сопоставления его итогов с аналитической частью раскрываются выявленные проблемные вопросы и предлагаются рекомендации по их разрешению.

Автором выпускной квалификационной работы должны быть предложены методы, модели управления, технологии, разработанные на основе современных представлений и научных знаний, которые целесообразно применять для объекта исследования.

Автор выпускной квалификационной работы должен показать умение сопоставлять различные решения, проводить сравнительный анализ, обосновывать необходимость выбора наиболее перспективных методов и способов. Кроме того, следует предложить приемы совершенствования системы управления в конкретной организации.

В связи с этим в обязательном порядке должны быть представлены расчеты, обосновывающие эффективность предлагаемых решений. При этом в целях более полного обоснования и доказательства своих предложений в разделе могут быть представлены таблицы, графики, диаграммы, расчеты и другие иллюстрации, выполненные в соответствии с установленным порядком.

При этом целесообразно использовать методы экономико-математического моделирования.

Заключение. Основное требование к заключению - изложить суть всей выпускной квалификационной работы на двух-трех страницах.

Заключение исполняет роль концовки, обусловленной логикой проведенного исследования, которая носит форму синтеза информации, накопленной в основной части выпускной квалификационной работы. Этот синтез - последовательное, логически стройное изложение полученных итогов и их соотношение с общей целью и конкретными задачами, поставленными и сформулированными во введении.

Заключение не должно носить характер сжатого пересказа всей выпускной квалификационной работы, в нем должны быть изложены итоговые результаты. Это означает, что в заключении обобщаются теоретические и практические моменты работы, т.е. формулируются выводы и предложения (желательно по каждому разделу и подразделу). Выводы и предложения должны быть сформулированы точно и лаконично, отражая результаты всей выпускной квалификационной работы. Выводы и предложения излагаются в виде отдельных абзацев, но при этом не нумеруются.

Начать заключение целесообразно со следующего предложения: «По итогам проведенного исследования сделаны следующие выводы».

При обобщении материала следует использовать обороты: «В данной выпускной квалификационной работе ...», «При изучении материала ...», «По итогам проведенного исследования ...» и т.п.

Важно! В заключении не должен излагаться какой-либо новый материал, даже если он и имеет непосредственное отношение к теме выпускной квалификационной работы.

Удачным началом заключения является следующее предложение:

«По итогам проведенного исследования можно сделать следующие выводы».

Далее на основе плана выпускной квалификационной работы по каждому подразделу, начиная с 1.1., излагается сущность подраздела в виде двух-трех предложений.

Аналитическая и конструктивная главы могут быть изложены в заключении следующим образом: «Анализ состояния ... позволил выявить следующие проблемы, (далее - их краткое содержание). В данной выпускной квалификационной работе предлагаются следующие направления по их разрешению, (далее - краткое содержание конкретных предложений). Их реализация позволит ...».

Типичными ошибками при оформлении заключения являются нумерация проблем и предлагаемых мероприятий.

5. График работы над выпускной квалификационной работой

Сроки выполнения выпускной квалификационной работы определяются учебным планом и графиком учебного процесса. График подготовки выпускной квалификационной

работы разрабатывается кафедрой менеджмента, управления персоналом и экономики, доводится до сведения научных руководителей и студентов в конце последнего семестра теоретического обучения. Студентам сообщается график выполнения отдельных этапов подготовки выпускной квалификационной работы: подготовка разделов, работы в целом, прохождение предварительной защиты.

На завершённую выпускную квалификационную работу руководителем составляется отзыв. В нем дается характеристика работы с указанием ее актуальности, использования аналитических расчетов, отмечаются достоинства и недостатки, делаются выводы о соответствии работы предъявляемым требованиям и выставляют рекомендуемую оценку.

После подготовки руководителем отзыва Выпускная квалификационная работа передается со справкой об оригинальности текста должна быть сдана заведующему кафедрой для рассмотрения на предмет допуска к защите. При положительном решении заведующим кафедрой делается запись на первой странице выпускной квалификационной работы. Работа не допускается к защите, если ее содержание не раскрывает тему, или студент не проявил достаточной самостоятельности при ее написании.

После защиты Выпускная квалификационная работа в течение трех рабочих дней по акту передается в информационно-библиотечную часть.

6. Правила оформления выпускной квалификационной работы

Общими требованиями к выпускной квалификационной работе являются:

- соответствие названия работы ее содержанию, целевая направленность;
- четкость построения, логическая последовательность изложения материала;
- глубина исследования и полнота освещения вопросов, убедительность аргументаций;
- краткость и точность формулировок, конкретность изложения результатов работы;
- доказательность выводов и обоснованность рекомендаций;
- грамотное оформление работы, соответствующее требованиям, установленным в ИЗУ ВПА.

Объем выпускной квалификационной работы в целом должен быть в пределах 60–90 страниц печатного текста. Приложения в этот объем не входят. Примерное соотношение между отдельными частями работы следующее:

- введение – 3–4 страницы;
- основная часть – 50–80 страниц;
- заключение – 4–5 страниц.

При написании выпускной квалификационной работы студенту следует особо обратить внимание на правильное оформление ВКР. Текст печатается через 1,5 интервала с использованием шрифта «Times New Roman», размер шрифта – 14, межбуквенный интервал – обычный.

Выпускная квалификационная работа печатается на одной стороне листа формата А4 (210x297 мм). Поля составляют: слева - 30 мм, справа - 10 мм, сверху и снизу - 20 мм. Шрифт: No 14 Times New Roman с полуторным интервалом между строк (абзац – 1,25, междустрочный интервал - полуторный). В тексте ВКР не должно быть переносов.

Типовые ошибки: шрифт No 12 Times New Roman заменяется шрифтом No 12 Arial.

Основной текст – выравнивание по ширине, автоматическая расстановка переносов.

Введение, главы в выпускной квалификационной работе, заключение, список литературы, приложения начинаются с новой страницы. Подразделы с новой страницы не начинают, кроме тех случаев, когда после заголовка подраздела остается четыре строки до конца страницы.

Выпускная квалификационная работа должна быть переплетена типографским способом. Нумерация страниц в выпускной квалификационной работе должна быть сквозной, начиная с титульного листа, арабскими цифрами. Номера страниц указываются

сверху страницы посередине или по правому краю, начиная с четвертой страницы. Титульный лист считается первой страницей, задание (график подготовки ВКР) – второй, содержание – третьей, введение – четвертой и т.д.

В тексте названия глав набираются прописными (заглавными) буквами жирным шрифтом, названия параграфов – строчными буквами жирным шрифтом. Выравнивание от центра, без отступа красной строки. Расстояние между заголовком и последующим текстом равно 2 интервалам. Все таблицы, рисунки и формулы должны быть пронумерованы. При этом, первая цифра означает номер главы, далее через точку, вторая цифра, являющейся порядковой в данной главе. Оформление ссылок на использованную литературу, списка литературы и т.д. осуществляется в соответствии с установленными требованиями.

Особое внимание должно уделяться языку и стилю написания ВКР, свидетельствующее об общем уровне подготовки будущего квалифицированного специалиста, его профессиональной культуре. Следует отметить, что редактирование ВКР осуществляется самостоятельно выпускником – автором работы.

Первая глава носит общетеоретический характер. В ней на основе изучения работ отечественных и зарубежных авторов излагается сущность исследуемой проблемы, степень ее разработанности, рассматриваются различные подходы к решению, дается их оценка, определяются положения, выносимые на защиту.

Вторая глава носит аналитический характер. В ней необходимо проведение анализа деятельности конкретной организации. В первом параграфе главы приводятся общие сведения об организации, анализируется внешняя и внутренняя среда организации. Во втором параграфе главы рассматривается организация планирования, контроля и учета в организации. В третьем параграфе главы анализируются основные технико-экономические показатели организации и приводится общий анализ экономических показателей организации за последние три года. После таблиц, обязательно делается вывод по данным показателям, для наглядности по данным таблиц изображаются рисунки, диаграммы.

Проведенный во второй главе анализ исследуемой проблемы с учетом отечественного и зарубежного опыта является основой для разработки конкретных предложений. От полноты и качества ее выполнения зависит обоснованность предлагаемых выпускником мероприятий.

Третья глава является практической. Для студентов управленческого профиля необходимо не только сформулировать предложения по оптимизации и совершенствованию системы управления объектами, связанными с темой ВКР, но и обосновать экономическую и/или социальную эффективность предложенных мероприятий.

Все предложения и рекомендации должны носить конкретный характер, обеспечивающий их практическое применение.

Обязательными для выпускной квалификационной работы являются логическая связь между главами и последовательное развитие основной идеи темы на протяжении всей работы.

Список литературы должен быть оформлен в соответствии с принятыми стандартами, и содержать от 25 до 50 наименований литературных источников, нормативно-правовых документов.

В список литературы включаются только те источники, которые использовались при подготовке ВКР.

Приложения. В приложения следует относить вспомогательный материал, который при включении его в основную часть выпускной квалификационной работы загромождает текст (таблицы, схемы, инструкции, формы документов и т.д.).

Материал включается в приложения в целях сокращения объема основной части ВКР, его страницы не входят в общий объем работы.

Конкретный состав приложений, их объем, включая иллюстрации, определяется по согласованию с руководителем выпускной квалификационной работы.

Оформление содержания.

Содержание выпускной квалификационной работы представляет собой план работы.

В плане не должно быть переносов, строки не должны пересекать указатель номеров страниц. Поэтому содержание лучше оформлять в табличном виде. При этом внешние и внутренние границы таблицы необходимо скрыть.

Нумерация разделов и пунктов в плане и основной части производится арабскими цифрами.

Например:

1. Теоретические основы формирования кадровой политики предприятия

1.1. Понятие и содержание кадровой политики предприятия

1.2. Типы кадровой политики предприятия

1.3. Взаимосвязь кадровой политики и стратегии развития

При оформлении заголовков разделов выпускной квалификационной работы используются главы **Заголовки 1-го уровня (названия разделов)** шрифт 14 Times New Roman. Жирный. Заглавные буквы. Междустрочный интервал 1,5. Выравнивание от центра, без отступа красной строки.

Пример:

ГЛАВА 1. ТЕОРЕТИЧЕСКИЕ ОСНОВЫ ФОРМИРОВАНИЯ КАДРОВОЙ ПОЛИТИКИ ПРЕДПРИЯТИЯ

Заголовки 2-го уровня (названия подпунктов) следуют через 1 (на 2-ий) интервала от предыдущего текста (заголовка), шрифт 14 Times New Roman. Жирный. Строчные буквы. Междустрочный интервал 1,5. Выравнивание от центра, без отступа красной строки.

Пример.

1.2. Понятие и содержание кадровой политики предприятия

Такой же отступ (1 интервал) следует после заголовка.

В конце заголовков разделов, пунктов, таблиц и рисунков точки не ставятся и переносы слов не допускаются.

Типичные ошибки:

- нет пустых строк между заголовком и текстом;
- наличие точек в конце заголовков, переносов слов;
- несоответствие заголовка разделов и/или пунктов содержанию текста;
- отсутствуют точки после номеров пунктов (1.1.).

Заголовки разделов и пунктов должны отражать содержание текста.

Сокращения в выпускных квалификационных работах.

В выпускных квалификационных работах допускаются следующие сокращения:

- общепринятые буквенные аббревиатуры - состоят из начальных букв полных наименований, например: РФ, вуз;
- общепринятые сложносокращенные слова - состоят из усеченных и полных слов, например: профсоюз - профессиональный союз;
- условные графические сокращения по начальным буквам - отличаются от буквенных аббревиатур тем, что пишутся с точками в месте сокращения, сокращаются только при письме, а при воспроизведении читаются полностью, например: и т.д. – и так далее;
- условные графические сокращения по частям слов и начальным буквам - выделяют общепринятые (т.е., т.д., т.п., др. пр., см., напр., гг., вв., н.э., акад., проф., доц.) и специальные научно-предметные сокращения, соответствующие определенным стандартам.

В случае применения не общепринятого сокращения сначала оно приводится в тексте полностью с указанием сокращения в скобках.

Например: «Объект исследования - общество с ограниченной ответственностью

(далее ООО). ...».

Оформление таблиц.

Не допускается помещение сканированных таблиц, ксерокопированных и вклеенных таблиц.

Применяется нумерация таблиц в пределах раздела (1.1, 1.2, .., 2.1, 2.2 ..). При необходимости указывается размерность таблицы (например, тыс. рублей или человек) над правым краем таблицы. Если таблица не является творчеством автора, то необходимо указать источник таблицы.

Заголовок таблицы должен максимально раскрывать содержание таблицы, содержать наименование организации, а также период, за который представлены данные.

Период представления данных – не менее 3-х лет, при этом необходимо провести краткий анализ изменения показателей, используя цепной или базисный методы сравнения, абсолютные показатели, темпы роста и т.п.

Пример.

Таблица 2.1

Основные показатели деятельности ООО «Сфера» в 2014-2016 гг.

тыс. руб.

Наименование показателей	2014 г.	2015 г.	2016 г.	Отклонение абс., тыс. руб.		Темпы роста, %	
				2016 от 2014	2016 от 2015	2016 от 2014	2016 от 2015
1	2	3	4	5	6	7	8
Объем продаж							
Себестоимость продаж							
Валовая прибыль от продаж							

Перенос таблицы осуществляется путем ее разбивки, например:

Продолжение табл. 2.1

1	2	3	4	5	6	7	8
...

Если таблица занимает более 2-х листов, ее целесообразно вынести в Приложение.

При оформлении текста таблицы рекомендуется размер шрифта 11-12, интервал 1,0.

Важно! Раздел или параграф основного текста выпускной квалификационной работы не может заканчиваться таблицей. После таблицы обязательно наличие текста, содержащего пояснения и выводы по представленным в таблице данным, а также необходимые выводы по материалу, изложенному в разделе (параграфе)

Оформление рисунков (схем).

Рисунок (схема) выполняется с отступом 1-го интервала (на 2-ой) от основного текста.

Рисунки (схемы, диаграммы) выполняются с использованием соответствующих опций Word, например:

«Меню» - «Вставка» - «Фигуры», или

«Меню» - «Вставка» - «Диаграммы».

Не допускается помещение в текст выпускной квалификационной работы сканированных, ксерокопированных и вклеенных рисунков.

Пример.

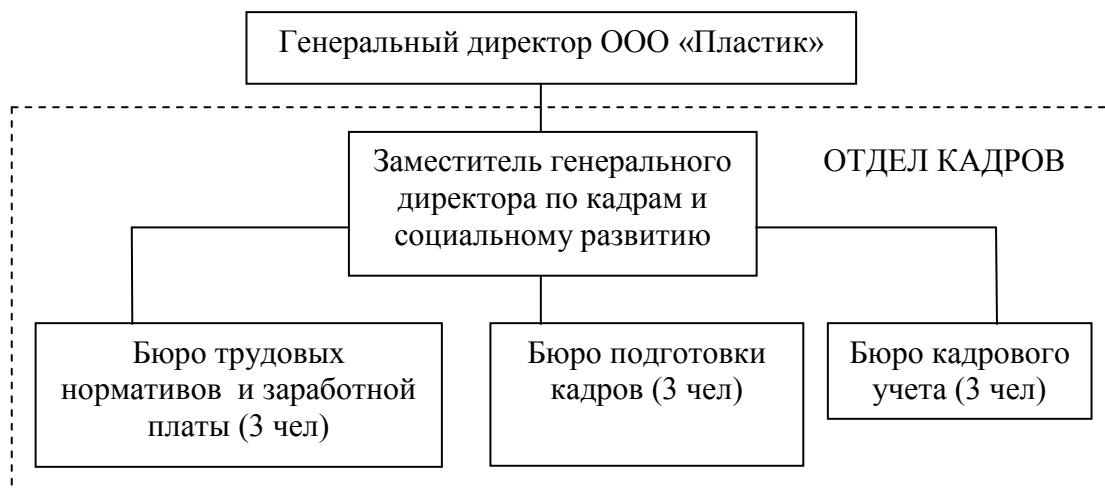


Рис. 2.1. Организационная структура управления персоналом в ООО «Пластик»

Указание на то, что предоставленный материал является рисунком (схемой) должно быть под рисунком (схемой) и содержать его (ее) номер. Допускается нумерация рисунков в пределах одного размера (1.1, 1.2, .. 2.1, 2.2..).

Название рисунка должно отражать его содержание, а не способ представления графического материала. В связи с этим не допускается использование такие наименований, как «Диаграмма выручки от продажи продукции ООО «Пластик».

Если рисунок (схема) не является творчеством автора, то необходимо указать источник таблицы в виде подстрочной сноски (см. оформление сносок), или ссылки [].

Рисунки, занимающие целый лист, могут включаться в состав Приложений.

При заливке графических элементов графиков и диаграмм необходимо использовать способ заливки «Узор», не допускается использование цвета.

Например, «Формат автофигуры» - «Способ заливки» - «Узор».

В диаграммах необходимо указывать числовых значения представленных показателей.

Пример.

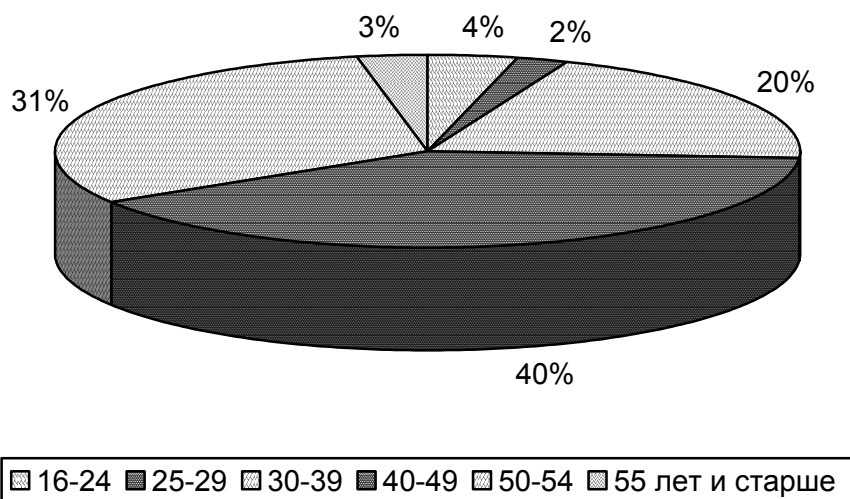


Рис. 2.2. Структура персонала ООО «Пластик» в 2012 г.

Важно! Раздел (или параграф основного текста выпускной квалификационной работы) не должен заканчиваться рисунком (схемой). После рисунка обязательно наличие текста, поясняющего наглядный материал, представленный на рисунке.

Оформление формул

Формулы необходимо располагать в центре строки и выполнять в опции word «Редактор формул». Например, для MS Word 2003: Меню / Вставка / Объект / Microsoft Equation. Нумерация формул осуществляется аналогично нумерации таблиц и рисунков справа от формулы.

Пример.

Коэффициент оборота по приему персонала рассчитывается как отношение числа принятых за период к среднему списочному числу работников за тот же период:

$$K_{\text{приём}} = \frac{N_{\text{пр}}}{N_{\text{ср}}} \quad (1.2)$$

где $N_{\text{пр}}$ - число принятых работников за период;

$N_{\text{ср}}$ - средняя численность работников за этот же период.

(1.2) – означает: вторая по счету приведенная формула в первом разделе выпускной квалификационной работы

К каждому символу, используемому в формуле, следует давать подробное пояснение, когда он встречается впервые.

Оформление сносок

Сноски выполняются в двух видах.

Важно! В каждой выпускной квалификационной работе используются сноски только одного вида.

Технические сноски ставятся в конце цитируемой фразы в квадратных скобках. Первая цифра сноски (в скобках) – номер источника в списке литературы, вторая – номер страницы в источнике, на которой расположен цитируемый материал.

Пример: [2, с. 23].

Подстрочная (гуманитарная) сноска располагается внизу страницы, выполняется шрифтом размера 10-12. Содержит указание на источник цитаты в соответствии с требованиями к оформлению библиографических списков (см. оформление списка литературы).

Пример.

¹ Кибанов А.Я. Основы управления персонала. – М.: Инфра-М, 2012. – с. 145.

Используя этот способ необходимо воспользоваться параметрами программы Microsoft Word:

Меню «Вставка» - вариация «Сноска» - функция «Вставить сноску обычную» - нумерация «Автоматическая».

Допускается сквозная нумерация концевых (подстрочных) сносок и нумерация отдельно на каждой странице.

Наличие сносок в выпускной квалификационной работе обязательно. Отсутствие сносок говорит о склонности автора выдавать чужие идеи за свои.

Важно! В выпускной квалификационной работе используются сноски только одного вида.

Наличие сносок обязательно. Отсутствие сносок говорит о незрелости автора и склонности выдавать чужие идеи за свои.

Оформление списка литературы

В обязательном порядке при выполнении выпускной квалификационной работы должны быть использованы законодательные акты, регламентирующие сферу управления предприятием, в последних действующих редакциях. Нормативные правовые акты располагаются в следующей последовательности:

Международные договоры ратифицированные Российской Федерацией;

Конституция Российской Федерации;

Законы Российской Федерации (по степени юридической силы);

Указы Президента Российской Федерации;
нормативные акты Правительства Российской Федерации;
нормативные акты министерств и ведомств;
нормативные акты субъектов федерации (по степени юридической силы).

Отдельными списками оформляются перечни международных договоров не ратифицированных Российской Федерацией, зарубежных нормативных актов (по степени юридической силы) и нормативные акты утратившие юридическую силу.

В списке литературы необходимо указать: полное наименование акта, дату его принятия, номер, официальный источник опубликования и указание на действующую редакцию.

Пример:

Об основных направлениях государственной политики по развитию конкуренции: Указ Президента Российской Федерации от 21 декабря 2017 г. № 618 // Собрание законодательства Российской Федерации. 2018. № 1 (ч.1), 15с.

Оформления научной литературы и материалов периодической печати

Библиографические данные включают описание следующих элементов:

Фамилия и инициалы автора; точка. Если произведение написано двумя или тремя авторами, они перечисляются через запятую. Если произведение написано четырьмя авторами и более, то указывают лишь первого, а вместо фамилий остальных авторов ставят "и др."

Название произведения – без сокращений и без кавычек; двоеточие. Подзаглавие – также без кавычек; точка; тире.

Выходные данные (место издания, издательство, год издания).

Место издания – с прописной буквы. Москва и Санкт-Петербург сокращенно (М., СПб.); двоеточие, а другие города полностью (Ростов, Томск); двоеточие.

Наименование издательства без кавычек с прописной буквы; запятая.

Том, часть – пишут с прописной буквы сокращенно (Т., Ч.), точка, после цифры тома или части – точка, тире. Выпуск - с прописной буквы, сокращенно (Вып.); точка, тире.

Порядковый номер издания – с прописной буквы, сокращенно; точка, тире. Цифра с наращением.

При обозначении года указываются только цифровые данные; точка, тире.

Страницы – с прописной буквы, сокращенно (с.); точка.

Пример:

Цыганов В.В., Бородин В.А., Шишкин Г.Б. Интеллектуальное предприятие: механизмы овладения капиталом и властью. — М.: Университетская книга, 2014. — 770 с.

Если на одной и той же странице делают несколько ссылок, то при повторении библиографических сведений достаточно указать "там же", поставить запятую и привести номера страниц, на которые дается ссылка.

При использовании материалов периодической печати (газетная информация) необходимо указывать название статьи, газеты, год, дату.

Пример:

Войскунский А.Е. Метафоры Интернета // Вопросы философии. – 2015. – No 11. – С. 64–79.

Оформление списка использованных материалов практики

Если при написании работы использованы материалы судебной, арбитражной, следственной и другой практики, то в составляемом списке в первую очередь указываются опубликованные дела, а затем – неопубликованные.

Пример:

а) опубликованное дело –

Дело Алексева и др. Приговор Московского городского суда от 21 апреля 2015 года (Бюллетень Верховного Суда Российской Федерации, 2016. № 3. с. 7-8);

б) неопубликованное дело –

Дело № 81/1637 Никулинского межмуниципального народного суда г. Москвы.

Количество источников в списке литературы должно быть не менее 25, в противном случае считается, что автор недостаточно изучил тему.

Приоритет должен быть отдан периодическим изданиям.

Оформление приложений

В состав приложений целесообразно включать образцы документов (положений), определяющих деятельность структурных подразделений предприятия, а также должностные инструкции соответствующих сотрудников, рисунки и таблицы, вынесенные из основной части, формы статистической отчетности по персоналу, формы бухгалтерской (финансовой) отчетности предприятия.

Важно! Не допускается представление в качестве приложения незаполненных форм отчетности.

Нумерация приложений осуществляется в правом верхнем углу страницы цифрами (1, 2, 3 и т.д.).

Если материал, представленный в приложении, занимает более одного листа, то на последующих листах указывается:

Продолжение Приложения 1

Окончание Приложения 1.

Количество приложений не ограничивается.

В тексте выпускной квалификационной работы должно быть упоминание об обращении к приложениям, например, (Приложение 1), иначе использование приложения теряет смысл.

В целом, оформление таблиц и рисунков, вынесенных в приложение, такое же, как и в тексте выпускной квалификационной работы, слова таблица, рисунок уже не используются.

Важно! Не допускается использование при нумерации приложений букв алфавита (например, Приложение А, Приложение Б и т.д.).

Выпускная квалификационная работа выполняется только в черно-белом варианте (допускается выполнение рисунков в цвете).

Допускается использование шкалы серого цвета, с использованием заливок и штриховок, если это необходимо.

Оформление выпускной квалификационной работы на электронном носителе

Электронный вариант выпускной квалификационной работы, а также доклада и презентации к нему должен быть записан в полном объеме с учетом титульного листа и всех приложений на диске CD. Запись производится в программе Microsoft Word.

Имя файла должно отражать фамилию студента и сокращенное наименование работы.

Пример.

Иванов_БР.doc. (Выпускная квалификационная работа)

Иванов_ПР_БР.doc. (презентация)

Диск с электронным вариантом выпускной квалификационной работы предоставляется до защиты выпускной квалификационной работы. Отсутствие диска является основанием для принятия решения комиссией об отстранении студента от защиты.

7. Предварительная защита выпускной квалификационной работы

Дата предварительной защиты выпускной квалификационной работы определяется кафедрой и должна быть проведена не менее, чем за 1 месяц до защиты.

Перед предварительной защитой студенту необходимо иметь готовую выпускную квалификационную работу, допущенную научным руководителем. До предварительной защиты допускаются выпускные квалификационные работы с предоставлением справки об оригинальности текста из информационно-библиотечной части ИЗУ ВПА (уникальность работы должна составлять более 50 %).

Предварительная защита проводится в присутствии всех научных руководителей выпускаемой группы. Председателем комиссии по предварительной защите является зав. кафедрой.

В процессе предварительной защиты студент кратко излагает суть выпускной квалификационной работы и отвечает на вопросы членов комиссии. После ознакомления с выпускной квалификационной работой и получения ответов студента, комиссия принимает решение о возможности его защиты в государственной экзаменационной комиссии, фиксируя результаты ответа и ведомости предзащиты. Ведомость предзащиты сдается в деканат.

8. Документы, предоставляемые на защиту выпускной квалификационной работы

Студент представляет на защиту следующие документы:

1. Полностью оформленная переплетенная (твердый переплет) Выпускная квалификационная работа, содержащая:

- титульный лист, подписанный руководителем и заведующим кафедрой (первый лист, вшивается);
- заполненный бланк задания по выпускной квалификационной работе, подписанный студентом, руководителем и заведующим кафедрой (второй лист, вшивается);
- текст выпускной квалификационной работы с содержанием, списком литературы и приложениями.

2. Отзыв руководителя (вкладывается);

3. Справка об оригинальности текста (вкладывается);

За семь дней до назначенной защиты выпускной квалификационной работы студент должен предоставить в учебный отдел все необходимые документы, в противном случае он будет снят с защиты.

9. Подготовка к защите и защита выпускной квалификационной работы

Защита выпускной квалификационной работы происходит на открытом заседании Государственной экзаменационной комиссии.

Задачей ГЭК является определение уровня теоретической подготовки студента, его подготовленности к профессиональной деятельности и принятия решения о возможности выдачи студенту диплома о соответствующей квалификации. Поэтому задачей студента при защите является не пересказ того, как написано в литературе, а что сделано им самим при изучении проблемы.

Студент, получив положительный отзыв на бакалаврскую работу от научного руководителя, проверке на антиплагиат и разрешение о допуске к защите, должен подготовить доклад (до 10 минут), в котором четко и кратко излагаются основные положения выпускной квалификационной работы. При этом для большей наглядности целесообразно пользоваться проектирующим изображением аппаратом, подготовив заблаговременно необходимый для этого материал (таблицы, графики) в виде презентации, согласованной с руководителем. Можно также подготовить раздаточный материал для председателя и членов ГЭК. Краткий доклад может быть подготовлен письменно, но выступать на защите следует свободно, «своими словами», не зачитывая текст. Дипломник вправе защищать бакалаврскую работу и в случае отрицательного отзыва.

Подготовка к защите выпускной квалификационной работы представляет собой важную и ответственную работу. Важно не только написать высококачественную работу, но и уметь квалифицированно ее защитить. Высокая оценка руководителя может быть снижена из-за плохой защиты. Для успешной защиты необходимо хорошо подготовить доклад.

В докладе следует сказать о том, что сделано лично дипломником, чем он руководствовался при исследовании темы, что является предметом изучения, какие методы использованы при изучении рассматриваемой проблемы, какие результаты получены в ходе исследования и каковы вытекающие из исследования основные выводы. Эта общая схема доклада; более конкретно его содержание определяется студентом совместно с научным руководителем.

Доклад не должен быть перегружен цифровыми данными, которые могут приводиться только в том случае, если они необходимы для доказательства или иллюстрации того или иного вывода. По окончании доклада студенту дипломнику задают вопросы председатель, члены комиссии, присутствующие. Студенту разрешается пользоваться своей выпускной квалификационной работой. По докладу и ответам на вопросы ГЭК судит о широте кругозора студента, его эрудиции, умении публично выступать и аргументировано отстаивать свою точку зрения при ответах на вопросы.

Оценивается работа по 4-х балльной системе (отлично, хорошо, удовлетворительно, неудовлетворительно).

Оценка результата защиты выпускной квалификационной работы производится на закрытом заседании ГЭК. При оценке принимаются во внимание оригинальность и научно-практическое значение темы, качество выполнения и оформления работы, а также содержательность доклада и ответов на вопросы. Оценка объявляется после окончания защиты всех работ в этот же день.

10. Научный руководитель и его обязанности

В целях оказания студенту теоретической и практической помощи в период подготовки и написания выпускной квалификационной работы ему назначается научный руководитель.

Студент-дипломник периодически (по обоюдной договоренности) информирует научного руководителя о ходе подготовки выпускной квалификационной работы и консультируется по вызывающим затруднения вопросам.

Следует иметь в виду, что научный руководитель не является ни соавтором, ни редактором выпускной квалификационной работы, и студент не должен рассчитывать на то, что руководитель поправит имеющиеся в выпускной квалификационной работе теоретические, методологические, стилистические и другие ошибки.

На различных стадиях подготовки и выполнения выпускной квалификационной работы задачи научного руководителя изменяются.

На первом этапе подготовки выпускной квалификационной работы научный руководитель консультирует в выборе темы, рассматривает и корректирует план работы и дает рекомендации по списку литературы.

В ходе выполнения работы научный руководитель является оппонентом, указывая дипломнику на недостатки аргументации, композиции, стиля и т.д. и рекомендует, как их лучше устранить.

К рекомендациям и замечаниям научного руководителя дипломник должен относиться критически. Он может учитывать их или отклонять по своему усмотрению, т.к. теоретически и методологически правильная разработка и освещение темы, а также качество содержания и оформления выпускной квалификационной работы целиком и полностью лежат на ответственности дипломника.

Законченная Выпускная квалификационная работа, а также презентация, представляется научному руководителю не позднее, чем за 14 дней до защиты.

Руководитель ВКР, который дает письменный отзыв о содержании работы (Приложение 4), в котором всесторонне характеризует качество выпускной квалификационной работы, отмечает положительные стороны, особое внимание обращает на имеющиеся отмеченные ранее недостатки, не устраненные дипломником, мотивирует

возможность или нецелесообразность представления выпускной квалификационной работы в ГЭК. В отзыве выставляется рекомендуемая оценка. В случае нарушения студентом требований руководителя при написании работы, а также при обнаружении заимствований из работ, защищенных ранее, Выпускная квалификационная работа к защите не допускается, а руководитель представляет аргументацию в письменном виде.

Образец стандартного бланка заявления для утверждения темы выпускной
квалификационной работы

Заведующему кафедрой

_____ (наименование)

_____ (Ф.И.О.)

ЗАЯВЛЕНИЕ

Прошу рассмотреть на заседании кафедры возможность подготовки мною
выпускной квалификационной работы на тему:

_____ под руководством

_____ (ученая степень, ученое звание, должность, место работы, Ф.И.О. научного руководителя)

Студент _____ группы ____ курса факультета _____

_____ (подпись)

_____ (Ф.И.О.)

« ____ » _____ 20__ г.

**Согласен быть научным руководителем выпускной квалификационной
работы на указанную тему**

_____ (подпись)

_____ (Ф.И.О.)

« ____ » _____ 20__ г.

Тема выпускной квалификационной работы и кандидатура научного
руководителя рассмотрены и утверждены на заседании кафедры

« ____ » _____ 20__ г., протокол № _____

Заведующей кафедрой

_____ (подпись)

_____ (Ф.И.О.)

Образец стандартного бланка задания
по выпускной квалификационной работе

ИЗУ ВПА

Кафедра менеджмента, управления персоналом и экономики

«Утверждаю»

Зав. кафедрой _____

« ____ » _____ 20 __ г.

График подготовки выпускной квалификационной работе студента

_____ (фамилия, имя, отчество)

1. Тема работы _____
2. Срок сдачи студентом законченной работы _____
3. Календарный план:

Наименование разделов выпускной квалификационной работы	Срок выполнения	Примечание
Введение		
Глава 1		
1.1.		
1.2.		
1.3.		
Глава 2		
2.1.		
2.2.		
2.3.		
Глава 3		
3.1.		
3.2.		
3.3.		
Заключение		
Список литературы		
Приложения		

Студент _____ (подпись)

Руководитель _____ (подпись)

Образец титульного листа выпускной квалификационной работы

ИЗУ ВПА

Кафедра менеджмента, управления персоналом и экономики

Факультет _____

Направление _____

Курс _____

Выпускная квалификационная работа

Студента _____
(фамилия, имя, отчество)

Тема: _____

Научный руководитель _____

Работа допущена к защите _____

Заведующий кафедрой _____ (Ф.И.О.)
(подпись)

Дата представления _____

Дата защиты _____

Оценка _____

Тула - 20__ г.

Образец стандартного бланка отзыва руководителя
о выпускной квалификационной работе

ИЗУ ВПА

«__» _____ 20__ г.

ОТЗЫВ О ВЫПУСКНОЙ КВАЛИФИКАЦИОННОЙ РАБОТЕ

Факультет _____

Кафедра _____

Выпускник(ца) _____

(фамилия, имя, отчество)

Выпускная квалификационная работа на тему: _____

В отзыве следует указать: задачи, поставленные перед дипломником, как он справился с их решением, в какой мере проявлены самостоятельность и инициатива в работе, какова теоретическая подготовка и навыки выпускника, результаты работы, их теоретическая и практическая ценность, основные недостатки выпускной квалификационной работы.

Оценка в отзыве (отлично, хорошо, удовлетворительно) должна вытекать из приведенных выше положений.

Актуальность выбранной темы и краткое содержание выпускной квалификационной работы _____

Положительные стороны работы _____

Отрицательные стороны работы _____

Оформление работы соответствует требованиям ГОСТ _____

Выпускная квалификационная работа заслуживает оценки (отлично, хорошо, удовлетворительно, неудовлетворительно) _____

(прописью)

Выпускник _____

заслуживает присвоения квалификации _____

Дата _____ 20__ г.

Руководитель работы _____

(фамилия, имя, отчество, должность, место работы)

Подпись руководителя работы _____

КРИТЕРИИ ОЦЕНКИ ВЫПУСКНОЙ КВАЛИФИКАЦИОННОЙ РАБОТЫ

Результаты защиты выпускных квалификационных работ определяются оценками: «отлично», «хорошо», «удовлетворительно», «неудовлетворительно».

Оценка «отлично» может быть выставлена, если выпускная квалификационная работа отвечает следующим основным требованиям:

содержание работы полностью раскрывает утвержденную тему и отличается высокой степенью актуальности и новизны; задачи, сформулированные автором, решены в полном объеме;

выполненная работа свидетельствует о знании автором подавляющего большинства теоретических концепций по рассматриваемой проблематике;

в работе в полной мере использованы современные нормативные и литературные источники, а также обобщенные данные эмпирического исследования автора, теоретическое освещение вопросов темы сочетается с исследованием практики деятельности исследуемых организаций;

теоретические выводы и практические предложения по исследуемой проблеме вытекают из содержания работы, аргументированы, полученные результаты исследования значимы и достоверны, высока степень самостоятельности автора, работа носит творческий характер;

работу отличают четкая структура, завершенность, логичность изложения, оформление работы, соответствует предъявляемым требованиям;

доклад о выполненной работе сделан методически грамотно;

научный руководитель предлагает оценить работу на «отлично».

Оценка «хорошо» может быть выставлена, если Выпускная квалификационная работа отвечает следующим основным требованиям:

содержание работы актуально, в целом раскрывает утвержденную тему;

выполненная работа свидетельствует о знании автором основных теоретических концепций по рассматриваемой проблематике;

в работе использован основной круг современных нормативных и литературных источников, а также обобщенные данные практической деятельности исследуемых организаций;

теоретические выводы и практические предложения по исследуемой проблеме в целом вытекают из содержания работы, аргументированы, работа носит самостоятельный характер, однако имеются отдельные недостатки в изложении некоторых вопросов, неточности, спорные положения;

основные вопросы изложены логично, оформление работы соответствует предъявляемым требованиям;

при защите студент относительно привязан к тексту доклада, но в целом способен представить полученные результаты;

научный руководитель предлагает оценить работу на «хорошо».

Оценка «удовлетворительно» может быть выставлена, если Выпускная квалификационная работа отвечает следующим основным требованиям:

содержание работы в значительной степени раскрывает утвержденную тему, вместе с тем, отдельные вопросы изложены без должного теоретического обоснования, исследование проведено поверхностно;

выполненная работа свидетельствует о недостаточном знании автором основных теоретических концепций по рассматриваемой проблематике;

современные нормативные и литературные источники использованы не в полном объеме;

выводы и предложения по исследуемой проблеме поверхностны, недостаточно обоснованы и не подкреплены обобщенными данными эмпирического исследования, имеются неточности, спорные положения;

оформление работы в целом соответствует предъявляемым требованиям;

при защите слушатель привязан к тексту доклада, испытывает затруднения при ответах на отдельные вопросы;

научный руководитель предлагает оценить работу на «удовлетворительно».

Оценка «неудовлетворительно» может быть выставлена, если Выпускная квалификационная работа не отвечает предъявленным требованиям, при этом: содержание работы не раскрывает утвержденную тему, слушатель не проявил навыков самостоятельной работы, оформление работы не соответствует предъявленным требованиям, выявлен плагиат, в процессе защиты работы слушатель показывает слабые знания по исследуемой теме, не отвечает на поставленные вопросы.

В отзыве научного руководителя имеются принципиальные критические замечания.

ПРАВИЛА ОФОРМЛЕНИЯ СПИСКА ЛИТЕРАТУРЫ

1. Оформление списка нормативных актов

1.1. Нормативные правовые акты располагаются в следующей последовательности:

Международные договоры ратифицированные Российской Федерацией;

Конституция Российской Федерации;

Законы Российской Федерации (по степени юридической силы);

Указы Президента Российской Федерации;

нормативные акты Правительства Российской Федерации;

нормативные акты министерств и ведомств;

нормативные акты субъектов федерации (по степени юридической силы).

Отдельными списками оформляются перечни международных договоров не ратифицированных Российской Федерацией, зарубежных нормативных актов (по степени юридической силы) и нормативные акты утратившие юридическую силу.

1.2. В библиографии необходимо указать: полное наименование акта, дату его принятия, номер, официальный источник опубликования и указание на действующую редакцию.

Пример:

Об основных направлениях государственной политики по развитию конкуренции: Указ Президента Российской Федерации от 21 декабря 2017 г. № 618 // Собрание законодательства Российской Федерации. 2018. № 1 (ч.1), 15с.

2. Оформление научной литературы и материалов периодической печати

Библиографические данные включают описание следующих элементов:

2.1. Фамилия и инициалы автора; точка. Если произведение написано двумя или тремя авторами, они перечисляются через запятую. Если произведение написано четырьмя авторами и более, то указывают лишь первого, а вместо фамилий остальных авторов ставят "и др."

2.2. Название произведения – без сокращений и без кавычек; двоеточие. Подзаглавие – также без кавычек; точка; тире.

2.3. Выходные данные (место издания, издательство, год издания).

2.3.1. Место издания – с прописной буквы. Москва и Санкт-Петербург сокращенно (М., СПб.); двоеточие, а другие города полностью (Ростов, Томск); двоеточие.

2.3.2. Наименование издательства без кавычек с прописной буквы; запятая.

2.3.3. Том, часть – пишут с прописной буквы сокращенно (Т., Ч.), точка, после цифры тома или части – точка, тире. Выпуск - с прописной буквы, сокращенно (Вып.); точка, тире.

2.3.4. Порядковый номер издания – с прописной буквы, сокращенно; точка, тире. Цифра с наращением.

2.3.5. При обозначении года указываются только цифровые данные; точка, тире.

2.3.6. Страницы – с прописной буквы, сокращенно (с.); точка.

Пример:

Цыганов В.В., Бородин В.А., Шишкин Г.Б. Интеллектуальное предприятие: механизмы овладения капиталом и властью. — М.: Университетская книга, 2014. — 770 с.

2.4. Если на одной и той же странице делают несколько ссылок, то при повторении библиографических сведений достаточно указать "там же", поставить запятую и привести номера страниц, на которые дается ссылка.

2.5. При использовании материалов периодической печати (газетная информация) необходимо указывать название статьи, газеты, год, дату.

Пример:

Войскунский А.Е. Метафоры Интернета // Вопросы философии. – 2015. – No 11. – С. 64–79.

3. Оформление списка использованных материалов практики

3.1. Если при написании работы использованы материалы судебной, арбитражной, следственной и другой практики, то в составляемом списке в первую очередь указываются опубликованные дела, а затем – неопубликованные.

Пример:

а) опубликованное дело –

Дело Алексева и др. Приговор Московского городского суда от 21 апреля 2015 года (Бюллетень Верховного Суда Российской Федерации, 2016. № 3. с. 7-8);

б) неопубликованное дело –

Дело № 81/1637 Никулинского межмуниципального народного суда г. Москвы.

ПРИМЕРНАЯ ТЕМАТИКА ВЫПУСКНЫХ КВАЛИФИКАЦИОННЫХ РАБОТ
по направлению «Управление персоналом»

1. Управление системой диагностики персонала в организации.
2. Технология управления персоналом
3. Особенности принятия оптимального управленческого решения
4. Управление деловой карьерой персонала
5. Оценка персонала как основа принятия решений при найме, продвижении, поощрении, обучении, увольнении работников
6. Применение количественных и качественных методов при оценке персонала
7. Технология и основные принципы работы центров оценки персонала
8. Современные технологии оценки и диагностирования персонала
9. Оценка эффективности системы управления персоналом
10. Особенности управления персоналом на разных стадиях развития организации
11. Применение современных методов оценки персонала
12. Современное состояние и тенденции развития рынка труда региона
13. Оценка персонала организации и эффективности их использования.
14. Анализ трудовых показателей в процессе совершенствования работы с персоналом
15. Формирование трудовых ресурсов организации и эффективность их использования.
16. Организация взаимодействия кадрового агентства и организаций
17. Разработка управленческих решений в кадровой политике организации.
18. Рекрутинг персонала как консалтинговая деятельность
19. Мотивация персонала в современных организациях
20. Механизмы корпоративного управления
21. Социальный ресурс корпоративного управления
22. Пути совершенствования управления персоналом на предприятии
23. Особенности формирования корпоративной культуры современных организаций
24. Разработка организационной структуры службы управления персоналом
25. Совершенствование кадрового и делопроизводственного обеспечения системы управления персоналом
26. Совершенствование регламентации труда персонала
27. Формирование кадровой политики организации
28. Разработка стратегии управления персоналом
29. Совершенствование кадрового планирования в организации
30. Разработка плана маркетинговой деятельности в области персонала
31. Проектирование системы управления адаптацией персонала
32. Организация системы оценки персонала для периодической аттестации
33. Использование результатов проведения деловой оценки персонала
34. Разработка системы обучения
35. Взаимоотношения организации с учебными заведениями и центрами подготовки кадров
36. Проектирование системы планирования трудовой карьеры работника
37. Проектирование системы контроля и регулирования деловой карьеры сотрудника
38. Совершенствование методов оценки результатов труда персонала организации
39. Совершенствование планирования затрат на персонал организации
40. Совершенствование оценки обеспеченности организации трудовыми ресурсами
41. Кадровая политика на разных этапах развития организации

42. Исследование эффективности организационной культуры на основе динамической модели
43. Использование оценки персонала для совершенствования системы оплаты труда в организации
44. Совершенствование организационной культуры организации
45. Лояльность персонала как объект управления в системе HR-менеджмента
46. Управление персоналом на основе социального партнерства
47. Развитие аудита персонала в организации
48. Оценка деловых качеств работника при отборе и подборе кадров
49. Управление безопасностью организации, труда и здоровья персонала
50. Основные направления и методы развития кадрового потенциала организации